

Manipulační a provozní řád rybníka Majerák v Neveklově



Zadavatel: Město Neveklov, Náměstí Jana Heřmana 80

Stupeň : Manipulační a provozní řád

Odpovědný projektant: Ing. Lubomír Macek, CSc., MBA. Autorizovaný inženýr pro vodohospodářské stavby, ČKAIT - 0005423

Číslo zakázky: 40013043

Datum: srpen 2014

Místo: Praha

Vypracovali: Ing. Boris Vološ, Ph. D.

Aquion, s.r.o.: T: 283 872 265

Osadní 324/12a: F: 283 872 266

170 00 Praha 7: E: info@aquion.cz

Česká Republika: W: www.aquion.cz

Obsah

A. 1 Úvodní část	- 4 -
A. 2 Umístění vodního díla	- 6 -
A. 3 Hydrografie povodí	- 6 -
A. 4.1 Hráz.....	- 6 -
A 4.2 Nádrž.....	- 7 -
A. 4.3 Objekty.....	- 7 -
A. 5 Specifikace a účel vodního díla	- 7 -
A. 6 Hydrologické údaje.....	- 8 -
B. 1 Podklady pro vypracování manipulačního a provozního řádu	- 8 -
B. 2 Základní právní předpisy pro vypracování MaP řádu.....	- 8 -
C. 1 Manipulace s vodou	- 9 -
C. 1.1 Manipulace s vodou při běžných provozních situacích.....	- 9 -
C. 1.2 Manipulace s vodou při napouštění.....	- 9 -
C. 1.3 Snížení povodňových průtoků.....	- 9 -
C. 1.4 Doba prázdnění.....	- 10 -
C. 1.5 Způsob zajištění bezpečnosti vodního díla a území pod ním.....	- 10 -
C. 1.6 Dodržení mezních hodnot stanovených povolením vodoprávního úřadu	- 10 -
C. 1.7 Odběry.....	- 10 -
C. 1.8 Vypouštění vod.....	- 10 -
C. 1.9 Akumulace vody ve vodní nádrži	- 11 -
C. 1.10 Využívání energetického potenciálu	- 11 -
D. Manipulace při mimořádných událostech	- 11 -
D. 1 Povodně překračující návrhové parametry vodního díla	- 11 -
D. 2 Ohrožení bezpečnosti vodního díla	- 11 -
D. 3 Situace při havárii.....	- 12 -
D. 4 Situace při kritickém nedostatku vody	- 12 -
E. Měření a pozorování	- 12 -
E.1 Měření a pozorování technicko-bezpečnostní dohled, prohlídky.....	- 13 -
F. Pokyny pro provoz a údržbu	- 13 -
F. 1 Hráz rybníka	- 14 -
F. 2 Sdružený objekt.....	- 15 -

A. 1 Úvodní část

Vlastník provozovatel vodního díla:

- Město Neveklov, Náměstí Jana Heřmana 80, 257 56 Neveklov
- Starosta: Ing. Jan Slabý tel: 317 741 321

Provozovatel vodního díla:

- Město Neveklov

Obsluha rybníka:

- Jméno: telefon: Koukl Miroslav, tel.: 607 668 916,
- Adresa: Náměstí Jana Heřmana č. p. 58. 257 56 Neveklov

Umístění vodního díla: Město Neveklov, k. ú. Neveklov

Správce vodního toku a správce povodí:

- Povodí Vltavy s. p., závod Dolní Vltava, Grafická 36, 150 21 Praha 5

Operativní správu vodního toku zajišťuje:

- Miroslav Čech, tel: 734 795 247

Havarijní technik závodu Dolní Vltava

- Marek Maláček, tel: 257 099 293, mob: 724 244 984, e-mail: marek.malacek@pvl.cz

Příslušný vodoprávní úřad:

- Masarykovo náměstí 100, 256 01 Benešov.
MěÚ Benešov, odbor životního prostředí
- Marcela Velebilová – tel. 317 754 196, velebilova@benesov-citz.cz
- Ing. Tomáš Heřmánek * vedoucí odboru – tel. 317 754 187, hermanek@benesov-city.cz

- Krajská hygienická stanice Středočeského kraje, Černoletská 2053, 256 01 Benešov
- Hasičský záchranný sbor Benešov, Pod Lihovarem 2152, 256 01 Benešov – tel. 950 891 011,
- Tísňová volání pro území ČR
158 – Policie, **156** – Městská policie, **155** – Záchranná služba, **150** – HZS,
112 – Jednotné evropské číslo tísňového volání.

Správce vodního díla je povinen provádět kontroly manipulačního a provozního řádu ve stanovených termínech. V případě potřeby provede změny a opravy všech uváděných údajů tak, aby byly v souladu se skutečným stavem. Dále provede aktualizaci a výměnu konzumčních křivek objektů v případě rekonstrukcí stávajících objektů. Vodoprávnímu úřadu a všem držitelům výtisků manipulačního řádu zašle protokol o provedení prověrky manipulačního řádu a o provedených změnách.

A. 2 Umístění vodního díla

Rybník Majerák se nachází v západní části města Neveklov v ř. km 10,8 a je průtočný. Rybník splňuje podmínky malé vodní nádrže dle ČSN 75 2410. V pramenné oblasti Tloskovského potoka nad rybníkem se nenachází rybníky Jinkovec a Farářský. Rybník Farářský odvádí M-denní průtoky do Neveklovského potoka a N-leté vody protékají do rybníka Jinkovec a poté do Tloskovského potoka. Rybník Jinkovec je napájen občasným průtokem od Farářského rybníka a atmosférickými srážkami. Oba rybníky, nacházející se v pramenné části povodí Tloskovského potoka, neovlivňují zásadně odtokové poměry ve vztahu k rybníku Majerák. Z tohoto důvodu nebyl manipulační řád zpracován jako soustava rybníků navzájem se ovlivňujících z pohledu odtokových poměrů.

A. 3 Hydrografie povodí

Tloskovský potok je levostranný přítok Janovického potoka v jeho ř. km 3,14. Plocha povodí je 5,12 km². Průměrné sklonové poměry nivelety Tloskovského potoka činí 2 %. Hustota říční sítě vyjádřená jako poměr km-toku 5,3 km/ 5,12 km²-plochy činí 1,04. Tvar povodí v pramenné oblasti je vějířovitý s vyvinutou jednou údolnicí Tloskovského potoka. Nad rybníkem je koryto upraveno v délce cca 1,25 km. Odtok vody z Majerského rybníka vede přes oddychovou zónu (park) a vtéká do průtočného rybníka Příkop.

A. 4.1 Hráz

Nádrž rybníka je tvořena zemní hrází, ze severní a západní strany. Obě hráze na sebe plynně navazují v severozápadním rohu nádrže a tvoří tak jeden celek. Celková délka hráze je 341 m, z toho vyšší čelní hráz je dlouhá cca 130 m. Výškově hráze plynně navazují na okolní terén. Systém ohrazování je proveden v rozsahu cca 1/2 obvodu rybníka. Šířka koruny hráze se pohybuje kolem 3,0 m. V severo-západním rohu činí až 11 m.

- Sklon návodního svahu je proměnlivý a pohybuje se v rozsahu 1:3 – 1:1.
- Sklon vzdušného svahu hráze je (severní část) 1: 2,4.
- Sklon vzdušného svahu východní hráze navazuje plynně na okolní terén
- Kota koruny severní hráze se pohybuje v rozmezí 393,85 – 394,15 m n. m.

- využití rybníka k rekreaci.

A. 6 Hydrologické údaje

Základní hydrologické údaje byly poskytnuty ČHMÚ, pobočka Praha, dne 17. 7. 2014, pro uzávěrový profil hráze rybníka Majerák. Poskytnuté údaje M-denních a N-letých průtoků jsou III. třídy spolehlivosti.

Plocha povodí po uzávěrový profil dolního rybníka $A = 5,12 \text{ km}^2$

ČHP (Číslo hydrologického pořadí) : 1-09-03-1710

Průměrný dlouhodobý roční průtok $Q_a = 16 \text{ l.s}^{-1}$

Průměrný dlouhodobý srážkový úhrn: 625 mm

Tabulka 8.1 M-denní průtoky [l.s^{-1}]

M denost	30	60	90	120	150	180	210	240	270	300	330	355	364	Tř.
$Q_m [\text{l.s}^{-1}]$	36	25	20	16	14	11	10	8	6,5	5,5	4,0	2,5	1,5	III.

Tabulka 8.2 N-leté průtoky [m^3/s]

N - letost	1	2	5	10	20	50	100	třída
$Q_N [\text{m}^3.\text{s}^{-1}]$	2,4	3,5	5,2	6,6	8,2	10,4	12,3	III.

B. 1 Podklady pro vypracování manipulačního a provozního řádu

Pro zpracování manipulačního a provozního řádu byly zakoupeny a pořízeny tyto podklady:

- hydrologické podklady N-letých a M-denních vod (ČHMÚ Praha 2013),
- vodohospodářská mapa M 1:50 000,
- základní mapa ČR, M 1:10 000,
- geodetické zaměření hráze, objektů, úsek odpadního kanálu, zaměření bylo provedeno v S-JTSK,
- rekognoskace terénu.

S vypracováním manipulačního řádu bude podána žádost o nakládání s vodami a také žádost o kategorizaci vodního díla.

B. 2 Základní právní předpisy pro vypracování MaP řádu

ČSN 75 2410 Malé vodní nádrže

TNV 75 2910 Manipulační řády vodních děl na vodních tocích

TNV 75 2920 Provozní řády hydrotechnických vodních děl

Vodní zákon 254/2001 Sb.

C. 1.4 Doba prázdnění

Výpočet doby prázdnění byl proveden pro vyhrazení 2 dluží. Výpočet byl proveden za předpokladu, že výška dluže činí 10 cm. Příklad do rybníka byl uvažován hodnotou $Q_a = 16 \text{ l.s}^{-1}$. Doba prázdnění byla vypočtena na 3,84 dne. Výpočet je součástí přílohy G. 1.5. Průměrný průtok při vypouštění činí 34 l.s^{-1} . Před vypouštěním rybníka bude vždy provozovatel rybníka informovat vodoprávní úřad a provozní středisko v Benešově minimálně 14 dní předem. Před vypouštěním rybníka je jeho provozovatel též informovat správce toku.

C. 1.5 Způsob zajištění bezpečnosti vodního díla a území pod ním

Bezpečnost vodního díla za povodně zajišťuje sdružený objekt pro povodně s pravděpodobností výskytu 10 – 20 let. Při hydrologicky nepříznivějších událostech rozdíl průtoků vytéká přes západní hráz přes nejnižší místo břehu. Poté průtok odtéká severně do prostoru za severní hráz. Nejnižší místa na západním břehu slouží jako nouzový přeliv. Délka přelivné hrany nouzového přelivu je závislá na vodním stavu v nádrži. Celá západní hráz je položena níže než severní hráz rybníka. K přelití zemní hráze proto nedojde. Odpadní koryto od nouzového přelivu neexistuje. Část povodňového průtoku potoče samovolně po louce.

C. 1.6 Dodržení mezních hodnot stanovených povolením vodoprávního úřadu

Mezní hodnoty v době zpracovávání manipulačního řádu nebyly vodoprávním úřadem stanoveny. Navržené hodnoty zpracovatelem manipulačního řádu budou platné po odsouhlasení vodoprávním úřadem. Případné změny uvedené vodoprávním úřadem mohou být provedeny propiskou do tohoto dokumentu a stvrzeny úředním podpisem.

- Provozní hladina – hladina stálého nadržení..... 392,04 [m n. m.].
- Maximální hladina..... 393,00 [m n. m.].
- Maximální průtok při vypouštění nádrže rybníku..... $1,5 \text{ [m}^3\text{.s}^{-1}\text{]}$.
- Maximální odběr - odběr vody z rybníka se neuvažuje
- Při napouštění rybníka musí být zabezpečen MZP o hodnotě 4 l. s^{-1} .

C. 1.7 Odběry

Naakumulovaná voda v nádrži rybníka nebude odebírána pro jiné účely čerpací technikou. Pro takovéto odebírání vody bude zapotřebí vyřízení patřičného povolení k odběru vody.

C. 1.8 Vypouštění vod

Na základě povolení nakládání s vodami nabydou platnost navržené hodnoty zpracovatelem manipulačního řádu po odsouhlasení vodoprávním úřadem.

- přípustný nejvyšší průtok vypouštěné vody ve vztahu k vodnímu toku $1,5 \text{ [m}^3\text{.s}^{-1}\text{]}$.
- nejvýše přípustné znečištění vody ve vztahu k průtokům a jakosti vody ve vodním toku nebylo stanoveno.
- podmínky vypouštění vody za extrémních průtokových situací (minimální, maximální průtoky):
Bezpečnostní přeliv je neovladatelný, odtok za povodně nelze regulovat.
- podmínky pro vypouštění vod v zimním období nebyly stanoveny.

maximální hladiny může být způsobeno extrémně nepříznivou hydrologickou situací, nebo najednou ucpaním odtoku požeráku a bezpečnostního přelivu. V takovém případě provádíme opatření k odstranění ucpaného sdruženého objektu a výustě.

D. 3 Situace při havárii

Situaci v případě havárie na vodním toku rozumíme mimořádné závažné zhoršení jakosti povrchových vod ropnými látkami, zvláště nebezpečnými látkami, radioaktivními zářiči a odpady.

V případě havarijního zhoršení jakosti vody v toku nebo v nádržích se postupuje v souladu se zákonem č. 254/2001 Sb., o vodách. Ve smyslu § 41 zákona je obsluha rybníka po zjištění havárie povinná hlásit HZS ČR, Policii ČR, případně správci toku a dále spolupracovat při odstranění havárie v jakosti vody a při zneškodňování jejich následků a provádět opatření při odstraňování příčin a následků havárie. Pracovníci uživatele rybníka a správce toku se v případě havárie řídí pokyny vodoprávního úřadu a spolupracují s orgány hygienické služby.

Pokud obsluha rybníka zjistí jakékoliv znečištění (úhyn ryb, ropné produkty na hladině, zápach, závadné zabarvení, pěnu z detergentů apod.) je povinná tuto skutečnost neprodleně oznámit:

- vlastníkovému rybníka
- správci toku
- příslušnému vodoprávnímu úřadu
- v případě podezření z trestného činu příslušnému policejnímu oddělení.

Vlastník rybníka, případně jím pověřená osoba zajistí okamžitý odběr vzorků vody pro jejich laboratorní vyhodnocení. Vlastník nebo provozovatel rybníka zabrání dalšímu postupu znečištění dál po toku zahrazením požeráku. Zahrazení požeráku lze realizovat jen na omezenou dobu. Doporučujeme využít nornou stěnu v kombinaci s aplikací vhodného sorbentu na hladině.

Norná stěna bude použita tak, abychom lokalizovali ropné znečištění mimo objekt a zamezili tak úniku RL z prostoru nádrže. Na zachycenou ropnou skvrnu lze aplikovat sorbenty, které budou z hladiny sejmuty lopatami a naložené do sudů označených jako nebezpečný odpad. Tyto sudy budou následně vhodným způsobem zlikvidovány.

D. 4 Situace při kritickém nedostatku vody

Klesá-li hladina v rybníce při kritickém nedostatku vody ve vodním toku (kritický nedostatek vody je průtok menší než Q_{355} s trváním delším než 14 dní), je nutné provést opatření k ochraně rybí osádky. O dalším postupu při manipulaci s vodou rozhodují v součinnosti vlastník rybníka, provozovatel rybího hospodářství a správce toku. Manipulace jsou prováděny se souhlasem vodoprávního úřadu, viz úvodní část.

E. Měření a pozorování

Obsluha rybníka zapisuje všechny provedené manipulace, ale i všechny mimořádné události technické, srážkové či jiné do manipulačního deníku. Do deníku současně zapisuje stav hladiny vody, a pokud jsou informace o srážkových úhrnech, i srážky. V zimním období sleduje navíc sílu ledu a výšku sněhové pokrývky.

Vodočetná lať

Tabulka F. 1 Soupis činností pro provoz a údržbu rybníka za normálních podmínek.

Minimální četnost	Těleso hráze	Objekty	Nádrž
1 x měsíčně a při každé návštěvě	Kontrola tělesa hráze v souvislosti s nežádoucí činností, průsaky	Kontrola požeráku, nastavení dluží a vodního stavu, zabezpečení vůči neoprávněné manipulaci. Vizuální kontrola vtoku a výtoku z bezpečnostního přelivu	Kontrola situace na hladině, záznamy vodních stavů, zběžná kontrola kvality vody v nádrži.
2 x ročně a dle potřeby	Ošetřování vegetace a údržba tělesa hráze kosením	Zabezpečení průtočnosti odpadního koryta odstranění náletových dřevin a kosení.	Údržba břehů nádrže, odstraňování předmětů z nádrže, ošetřování vegetace
1 x za 3 roky		Nátěr kovových částí objektu	
Vždy při vypuštění nádrže nebo za nízkých vodních stavů	Stav a kontrola hráze návodního svahu	Kontrola součástí, které jsou za normálního stavu pod hladinou	Kontrola opevnění břehů, kontrola zanesení nádrže a požeráku. Čištění nádrže od naplaveného odpadu (pet. láhve, dřevní hmota atp.
Po přívalovém dešti	Kontrola poškození hráze, eroze a výmoly na vzdušné i návodní straně.	Kontrola technického stavu, zanesení/ucpání	Kontrola zanesení a technického stavu
Po zimním období	Kontrola tělesa hráze	Kontrola stavu konstrukce	Kontrola opevnění a stavu břehů
Vždy při sekání otvoru do ledu			Ve vzdálenosti 1 m od hrany otvoru v ledu zabezpečit okolí výstražní folií uchycené na vhodných podpěrách v 0,8 m výšce nad ledem.
Vždy v zimním období			Na viditelném místě instalovat tabuli „Vstup na led na vlastní nebezpečí“

Všechna zjištění související s činnostmi dle tabulky F. 1 zapisuje pracovník obsluhy do manipulačně provozního deníku. Obsluha hlásí výskyt poruch a nežádoucích jevů majitelovi VD. Rozsah provádění kontrol a údržby může být upraven dle vzniklé situace.

F. 1 Hráz rybníka

Při běžných obchůzkách je nutné sledovat stav návodního líce hráze, stav koruny a vzdušného líce, propady povrchu, vyplavování materiálu od spodní výpusti, vznik zamokřených míst, průsaků či dokonce vývěrů s vyplavováním materiálu na vzdušném líci hráze či v podhráží. Následně pak budou podle potřeby prováděny opravy hráze. Zatravněné části hráze se udržují sekáním a dle potřeby je doplňován humus a následně

Čáry zatopených ploch a objemů byly stanoveny na základě geodetického zaměření v kombinaci s mapovými podklady měřítko M 1:10 000. Po vypuštění a případného odbahnění rybníka mohou být tyto údaje upraveny.

Opravy a revize na objektech rybníka, zejména na jejich zatopených částech, budou prováděny ve vhodném hydrologickém a provozním období, kdy budou požadavky na zajištění účelů rybníka ovlivněny v nejmenší možné míře (po výlovu rybníka, mimo rekreační sezónu, při snížení hladiny v rybníce vlivem suchého období a pod.).

Vlastník rybníka je povinen zajistit, aby byly v potřebném rozsahu a v dostatečné podrobnosti vedeny záznamy o provedených manipulacích s vodou, ale i o všech mimořádných událostech technických, srážkových a hydrologických (sucha, povodně) do Manipulačního deníku.

Kontrolu dodržování manipulačního řádu rybníka provádí vlastník a příslušný vodoprávní úřad. Vodoprávní úřad je také oprávněn provádět změny manipulačního řádu z pohledu širších zájmů.

V případě, že se změní požadavky kladené na vodní dílo tak, že stávající manipulační řád již nevyhovuje, předloží vlastník VD včas vodoprávnímu úřadu návrh nového manipulačního řádu.

Revize manipulačního řádu musí být provedena v termínu stanoveném vodoprávním úřadem.

G. Přílohy manipulačního a provozního řádu

G.1 Výpočtová část

G. 1.1 Konzumční křivka požeráku

Dokonalý přepad přes dlužovou stěnu požeráku:

$$Q = \frac{2}{3} \cdot \mu \cdot b \cdot h \cdot \sqrt{2 \cdot g \cdot h}$$

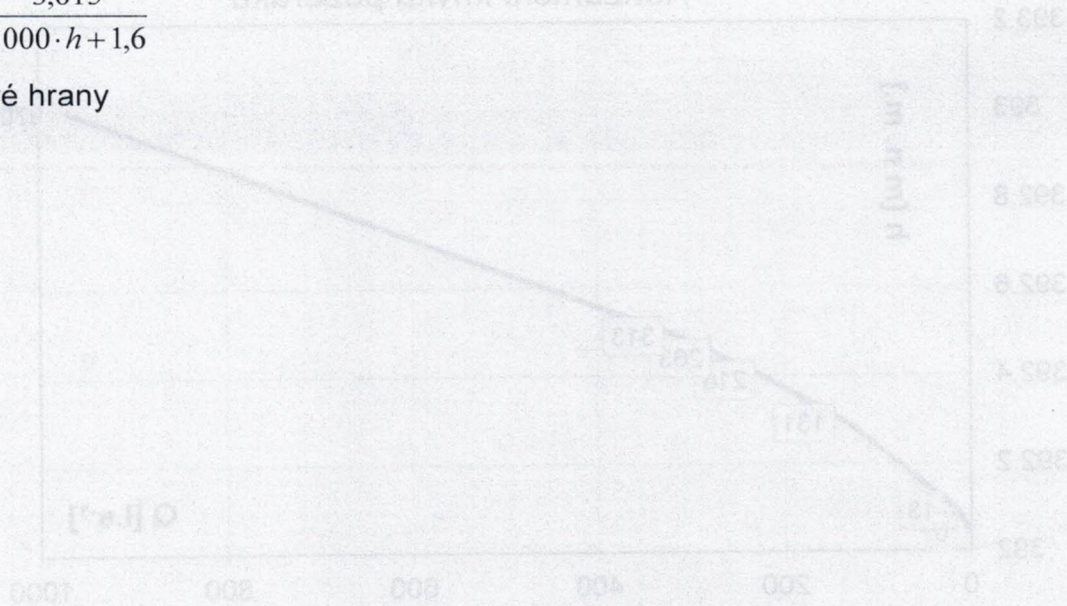
h - výška přepadajícího paprsku (vyhrazených dluží)

Součinitel boční kontrakce na přepadu:

$$\mu = 0,578 + \frac{3,615}{1000 \cdot h + 1,6}$$

b - délka přepadové hrany

b = 0,6 m



G. 1.2 Konzumční křivka bezpečnostního přelivu a odpadního potrubí

Dokonalý přepad přes korunu přelivu

$$Q = \frac{2}{3} m \cdot b \cdot \sqrt{2 \cdot g} \cdot h^{3/2}$$

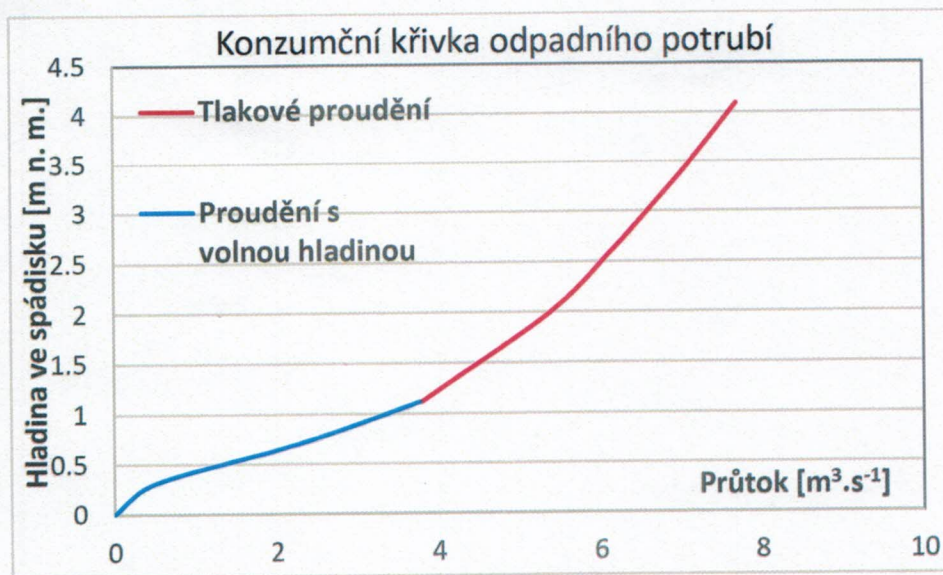
b . . . délka přelivné hrany 3,2 m

m . . . přepadový součinitel

Hloubka vody v spádisku [m]	H [m n. m.]	Q [m ³ s ⁻¹]	
0.0	389.49	0.00	
0.3	389.80	0.52	
0.7	390.20	2.33	
1.1	390.60	3.77	Proudění s volnou hladinou
2.0	391.50	5.40	Tlakové proudění
2.6	392.09	6.14	Kóta bezpečnostního přelivu
2.8	392.29	6.37	
2.9	392.39	6.48	
3.5	393.00	7.13	maximální hladina

Kóta koruny čelní hráze – 393, 93 m n. m.

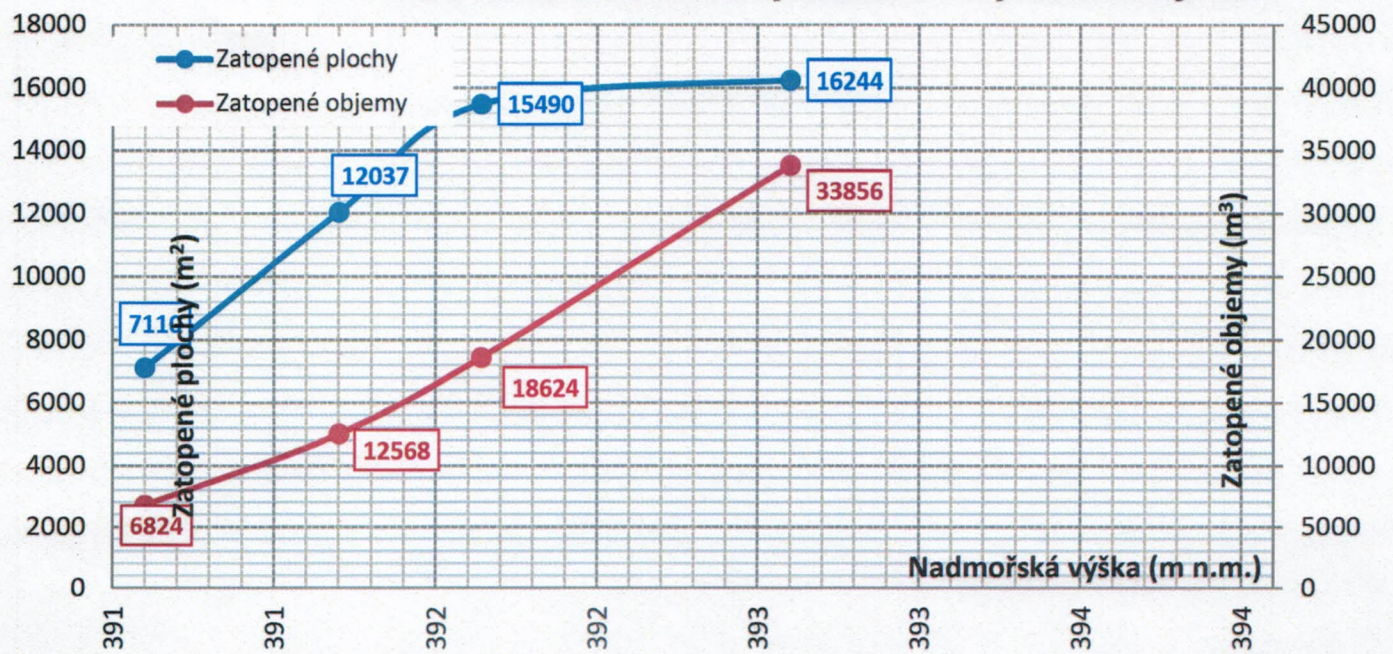
Kóra nejnižšího místa boční hráze – 392, 91m n. m.



G. 1.3 Čáry zatopených ploch a objemů

Nadmořská výška [m n. m.]	Zatopené plochy [m ²]	Zatopené objemy [m ³]	
389.5	0	0	
389.75	1124	141	
390.00	4780	879	
391.00	7110	6824	dno
391.60	12037	12568	
392.04	15490	18624	Provozní hladina
393.00	16244	33856	Maximální hladina
Objem retenčního prostoru po maximální hladinu		15232	

Charakteristické čáry nádrže - rybník Majerák



G. 1.4 Teoretická doba napouštění nádrže

Teoretickou dobu napouštění nádrže rybníka jsme vypočetli na základě podmínky zachování minimálního zůstatkového průtoku v korytě pod rybníkem 4 l.s^{-1} a s průměrným ročním přítokem hodnotou $Q_a = 6 \text{ l.s}^{-1}$. Za těchto okrajových podmínek lze akumulovat průtok $Q_a = 12 \text{ l.s}^{-1}$. Objem rybníka $18\,624 \text{ m}^3$ bude po úroveň provozní hladiny $392,04 \text{ m n. m.}$ napuštěn za **17,96 dne**.

G. 1.5 Teoretická doba prázdnění nádrže

Celková doba prázdnění nádrže T (s) byla vypočtena dle vzorce:

$$T = \frac{0,132 \cdot V}{m \cdot b_0 z^{1,5}} \text{ [s]}$$

Kde:

V – stálý objem nádrže [m^3]	$V = 18\,624 \text{ m}^3$,
m – součinitel přepadu	$m = 0,407$,
z – výška jedné dluže [m]	$z = 0,1 \text{ m}$.

Výpočet účinné šířky dluže se započtením vlivu kontrakce b_0

$$b_0 = b \cdot \left(1 - \frac{0,3z}{b + 1,5z}\right) \text{ [m]}$$

Kde:

b – skutečná šířka přepadové hrany [m],

$b = 0,576 \text{ m}$.

Vypuštění rybníka bude trvat 92,11 hod, což činí 3,84 dne.

Rybník bude vypuštěn postupným vyhrazováním dluží tak, že max. výška přepadového paprsku přes horní hranu dlužové stěny bude rovna dvojnásobku výšky dluže (0,1 m), min. výška rovna výšce jedné dluže (0,1 m).

G. 2 Fotodokumentace



Foto G.2.1 Sdružený objekt.



Foto G.2.2 Pohled na přelivné hrany a do spádiska sdruženého objektu.



Foto G.2.3 Pohled na korunu severní hráze (čelní)



Foto G.2.4 Pohled na břeh východní hráze



Foto G.2.5 Pohled na korunu západní hráze.



Foto G.2.6 Pohled na nádrž rybníka a severní hráze.



Foto G.2.7 Pohled na výtokové čelo sruženého objektu.



Foto G.2.8 Pohled z hráze na odpadní koryto.



Foto G.2.9 Pohled z východního břehu na vtok do nádrže rybníka.

G. 3 Výkresová část

Obsah výkresové části:

- G. 2.1 Situace širších vztahů
- G. 2.2 Situace nad katastrální mapou
- G. 2.3 Situace původního stavu
- G. 2.4 Podélný řez nádrže
- G. 2.5 Řez požerákem a pohled na výtokové čelo

G. 4 Doklady

- Hydrologické údaje

- Vyjádření správce povodí
- Vyjádření správce toku
- Kategorizace vodního díla



VÁŠ DOPIS ZN:

DORUČEN DNE: 27.05.2014

NAŠE ZNAČKA: 403/14/J

VYŘIZUJE: Mgr. Jana Jovanovičová

DATUM: 15.07.2014

TELEFON: 244 032 535

EMAIL: jovanovicova@chmi.cz

Aquion, s.r.o.
Ing. Boris Vološ, Ph.D.
Osadní 12A
170 00 Praha 7

HYDROLOGICKÉ ÚDAJE POVRCHOVÝCH VOD

Na Vaši žádost Vám zasíláme požadované základní hydrologické údaje podle ČSN 75 1400 pro:

Vodní tok	Tloskovický potok		
Číslo hydrologického pořadí	1-09-03-1710		
Profil	Neveklov, hráz Majerského rybníka		
Plocha povodí A ^{a)}	5.12	km ²	

Dlouhodobá průměrná roční výška srážek na povodí P_a	625	mm	
Dlouhodobý průměrný průtok Q_a	16	$l.s^{-1}$	Třída III

M -denní průtoky $Q_{Md}^{b)}$														$l.s^{-1}$	
30	60	90	120	150	180	210	240	270	300	330	355	364	Tř.		
36	25	20	16	14	11	10	8.0	6.5	5.5	4.0	2.5	1.5	III		

N -leté průtoky $Q_N^{c)}$								$m^3.s^{-1}$	
1	2	5	10	20	50	100	Třída		
2.40	3.50	5.20	6.60	8.20	10.4	12.3	III		

Platnost hydrologických údajů je nejvýše 5 let ode dne vydání.

Tyto poskytnuté údaje nesmí být využity k jinému než vámi uvedenému účelu.

a) Plocha povodí A [km²] je určena z digitální vrstvy rozvodnic v měřítku 1:10 000 a podkladových map ZABAGED®.

b) M -denní průtoky jsou odvozeny z pozorovaných průtoků ve vodoměrných stanicích za referenční období 1981–2010.

Informace o odvození M -denních průtoků jsou dostupné na adrese:

<http://voda.chmi.cz/opv/qm.html>.

c) N -leté průtoky jsou odvozeny za maximální dostupné období pozorování. Dle nových poznatků může dojít k jejich změnám.

Za tyto práce Vám účtujeme v souladu se zákonem č. 526/1990 Sb. o cenách v platném znění částku 6 150,- Kč.

Přílohy: 1x faktura

Ing. Tomáš Fryč
vedoucí oddělení hydrologie pobočky

G.4.2 Vyjádření správce povodí



Manipulační a provozní řád horního rybníka Majerák v Neveklově

Vyjádření správce povodí

Povodí Vltavy

Praha

Číslo: 110/03-1110-03

Datum: 11.10.2013

Místo: Neveklov

Objekt: Horní rybník Majerák

Stav: Údržba

Zpracoval: Mgr. Petr Štěpánek

Kontaktní osoba: Mgr. Petr Štěpánek

Telefon: 222 611 111

E-mail: petr.stepanek@pvltava.cz

Webová stránka: www.pvltava.cz

Podpis: _____

Místo: _____

Datum: _____

Základní parametry rybníků v Neveklově				
	Majerák	Farářský	Jinkovec	
Kóta koruny hráze	393,00 – 394,15	413,21 – 414,30	398,60 – 398,80	m n.m.
Délka koruny hráze	314,0	?	?	m
Šířka koruny hráze	3,0	?	?	m
Sklon návodního svahu	1:3 – 1:1	1:2 – 1:3	1:1,2 – 1:2	-
Sklon vzdušního svahu	1:2,4	1:3,5 – 1:16	1:2,2 – 1:3	-
Kóta normální hladiny	392,04	412,78	398,10	m n.m.
Zatopená plocha při normální hladině	1,549	1,1558	0,5355	ha
Objem při normální hladině	18,624	11,865	5,182	tis. m ³
Kóta přelivné hrany bezpečnostního přelivu	392,09	412,79	398,19	m n.m.
Kóta maximální hladiny	393,00	413,00	398,30	m n.m.
Zatopená plocha při maximální hladině	1,6244	1,1937	0,5695	ha
Objem při maximální hladině	33,856	14,453	6,287	tis. m ³

Rybník Majerák je protékán drobným vodním tokem Tloskovský potok (IDVT 10100545), který je ve správě Povodí Vltavy, státní podnik. Rybníky Farářský a Jinkovec jsou protékány drobným vodním tokem – bezejmenným pravostranným přítokem Tloskovského potoka v ř. km 12,621 (IDVT 10250368), který je také ve správě Povodí Vltavy, státní podnik.

I. Na základě ustanovení § 54 odst. 4 zákona č. 254/2001 Sb., o vodách a o změně některých zákonů (vodní zákon), ve znění pozdějších předpisů a vyhlášky Ministerstva zemědělství č. 432/2001 Sb., o dokladech žádosti o rozhodnutí nebo vyjádření a o náležitostech povolení, souhlasů a vyjádření vodoprávního úřadu ve znění pozdějších předpisů vydává organizace Povodí Vltavy, státní podnik, jako příslušný správce povodí v oblasti povodí Dolní Vltavy k předloženému záměru následující

stanovisko :

Z hlediska zájmů daných Plánem hlavních povodí ČR, nařízením vlády č. 262/2007 Sb., Plánem oblasti povodí Dolní Vltava a nařízením Středočeského kraje č. 7/2010 (ustanovení § 24 až § 26 zákona č. 254/2001 Sb., o vodách a o změně některých zákonů (vodní zákon) ve znění pozdějších předpisů) je uvedený záměr možný.

Z hlediska dalších zájmů daných zákonem č. 254/2001 Sb., o vodách a o změně některých zákonů (vodní zákon), ve znění pozdějších předpisů souhlasíme s uvedeným záměrem „Rybníky Farářský, Jinkovec a Majerák v Neveklově –Nakládání s vodami, Manipulační a provozní řády“ za předpokladu splnění těchto podmínek:

1. Z přelivné hrany bezpečnostního přelivu rybníku Majerák budou odstraněny instalované náplatky. Bezpečnostní přeliv bude udržován volný, bez jakýkoliv zařízení na zvyšování provozní hladiny.
2. V úvodní části:
 - a. opravit údaj o zástupci správce toku – správně je Bc. Miroslav Čech, mob. 734 795 247,
 - b. doplnit vodohospodářský dispečink správce povodí - centrální vodohospodářský dispečink (CVD), oblastní vodohospodářský dispečink pro závod Dolní Vltava, Holečkova 8, 150 24 Praha 5, tel. ústředna 221 401 111, tel. dispečer ve službě 257 329 425, fax dispečer ve službě 257 326 310, mob. tel. dispečer ve službě 724 067 719, e-mail dispecink@pvl.cz,
 - c. doplnit kontakt na havarijního technika závodu Dolní Vltava - Marek Maláček (tel. 257 099 293, mob. 724 244 984, e-mail marek.malacek@pvl.cz),
 - d. doplnit identifikaci osoby pověřené k provádění technickobezpečnostního dohledu,
 - e. doplnit údaje o příslušných povodňových orgánech.



G.4.2.1 Poznámky k podmínkám správce povodí

1. odstranění náplitek z přelivu rybníka Majerák zajistí správce rybníku
2.
 - a) údaj o správci toku byl do manipulačního řádu doplněn
 - b) kontakty na vodohospodářský dispečink byly do manipulačního řádu doplněny
 - c) kontakt na havarijního technika byl do manipulačního řádu doplněn
 - d) osoba pověřená k provádění TBD již byla v kapitole A.1 Úvodní část uvedena a k žádným doplněním nedošlo
 - e) doplnění údajů o povodňových orgánech bylo provedeno
3. nařízení o povinnost informovat správce toku při plánovaném vypouštění rybníku bylo uvedeno v kapitole C.1.4 Doba prázdnění; nařízení o nutnosti informovat správce toku o manipulaci za mimořádných průtoků bylo doplněno do kapitoly D. Manipulace při mimořádných událostech
4. seznam důležitých kontaktů již byl v kapitole A.1 Úvodní část uvedena a k žádným doplněním nedošlo
5. protokol o seznámení se s manipulačním řádem byl do tohoto přidán; doklady budou součástí manipulačního řádu
6. vyznačení úrovně normální hladiny zajistí správce rybníku
8. Pokyn k zachování minimálního zůstatkového průtoku je uveden v kapitole C.1.2 *Manipulace s vodou při napouštění*

LESY ČESKÉ REPUBLIKY, S.P., SPRÁVA TOKŮ - OBLAST POVODÍ VLTAVY

Tyršova 1902, 256 01 Benešov, tel. +420 956954111, fax +420 317705619, ost54@lesy-cr.cz, ID DS: eajcfsn

Aquion, s. r. o.
Jan Musil
Osadní 324/12a
170 00 Praha 7

VÁŠ DOPIS ZN.	ČÍSLO JEDNACÍ	SPISOVÁ ZNAČKA	DATUM
	LCR954/000113/2015	LCR001008/2015	9.1.2015
VYŘIZUJE	TELEFON	GSM	FAX
Doležalová	956954212	724523255	317705619
			E-MAIL
			dolezalova.ost54@lesy-cr.cz

Věc: Vyjádření k „Manipulačním a provozním řádům rybníků Farářský, Jinkovec a Majerák v k.ú. Neveklov“

Dne 6.1.2015 jsme od vás obdrželi žádost o vyjádření k Manipulačním a provozním řádům k rybníkům Farářský, Jinkovec a Majerák, které **neleží** na tocích v naší správě - Lesy ČR, s.p., Správa toků – oblast povodí Vltavy.

Všechna výše uvedená vodní díla zasahují do povodí, která jsou ve správě Povodí Vltavy s.p. Proto se s Vaší žádostí obraťte na příslušného správce.

Kontaktní adresa: Povodí Vltavy, Holečkova 8, 150 24 Praha 5.

S pozdravem

Lesy České republiky, s.p.
 Správa toků - oblast povodí Vltavy
 Tyršova 1902, 256 01 Benešov
 Tel: +420 956 954 111
 Fax: +420 317 705 619
 E-mail: ost54@lesy-cr.cz

Ing. Dan Král Ph.D.

vedoucí Správy toků-oblast povodí Vltavy